

〔特集〕 多摩川サイクリングロード

目次

- 04 [匠の技 匠の品]
パティシエ
折鶴タペストリー作者
- 07 [素敵なお庭 見つけた]
変化を楽しむバラのお庭
- 10 [中原街道を行く]
上小田中交差点
- 11 [麺道]
ピアチャーレ



No. 8 - 2018 Summer

「ひと、まち NAKAHARA」はジェクト㈱発行の地域情報誌です。

ひと | まち
NAKAHARA

多摩川サイクリングロード

気分に合わせてびゅ〜ん!

スタイリッシュなサイクルウェアにとんがったヘルメット。細いタイヤの自転車に乗って街を駆け抜けていく人たち…。ロードバイク人気の高まりとともに、よく目にするようになった風景に『自転車って楽しいのかな?!』と思ったあなた。ゆっくりのんびりペダルを回してみませんか？

スポーツタイプでなくてもOK!

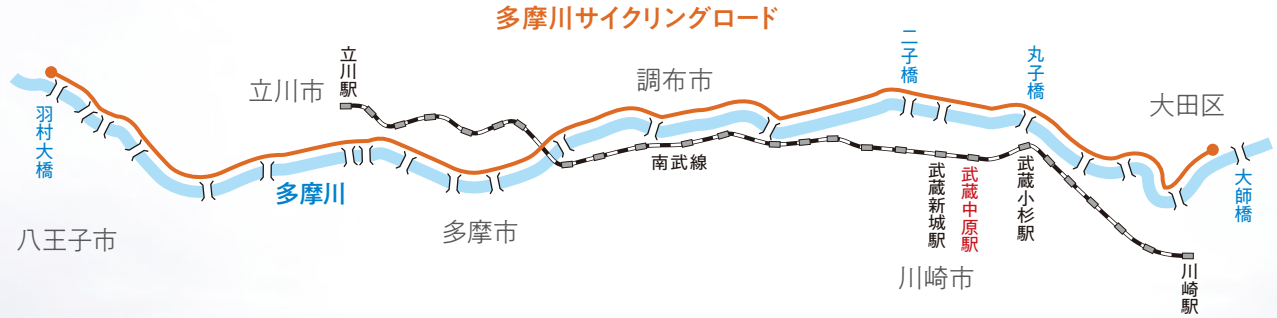
東京・神奈川を流れる一級河川「多摩川」。その両岸にあるのが「タマサイ」の愛称で親しまれている「多摩川サイクリングロード」です。全行程約60kmのコースは、羽田空港付近から羽村市(東京都)取水口を結ぶ景観豊かなパノラマ。サイクリストに人気のコースです。

多摩川の右岸(河川を上流から下流に向

かつてみた時の右側)に位置する中原区は、多摩川サイクリングロードにすぐにインすることができる距離にあります。サイクリングロードと聞いて臆することなかれ!普通の自転車でも大丈夫。手持ちの自転車ですら短い距離から走ってみましょう。

でも、初心者がひとりでは不安もあります。多摩川サイクリングロードは、
1. 道路が比較的平坦でつきにくい。
2. 街中も走るのでコンビニを見付けやすい。
3. 人気のサイクリングロードなので迷子になる心配が少ない。など、初心者にやさしいコースといわれています。のんびり、ゆる〜く、マイペースを楽しむ気持ちでトライしてみよう。

初心者にもやさしい
ひとりでも気軽に楽しめる「サイクリング」。



【多摩川サイクリングロード】多摩川サイクリングロードは通称。自治体が定めた正式名称は「たまりパー50キロ」



タペストリーのサイズは、幅130cm×縦195cm。約3,000羽の折鶴が使われている。

家の壁を塗り替えたある日、きれいな
はなつたが何となく殺風景な壁面を
見て、池上さんのアート心に火がつく。
「この二面をキャンバスに何かできないか。」
最初は色紙だけ
でタペストリー
を創ってみたが、
どうも面白味が
ない。そこで折
鶴を使ってみる
ことを思いつい
た。「制作工程
のすべては一か
ら自分で考え
たオリジナルな
んですよ。」折
鶴のサイズ、つな
げ方、設計図と

なるデザインシートまで、より繊細な
作品が創れるよう試行錯誤を繰り返
しながら今も進化を続けている。
色使いの素晴らしさに、長年ア
ートと関わってきた経験が見事に生きてい
る。最新作では、初めてランダムな模
様にも挑戦した。折鶴一羽は1分ほど
で折り上げてしまおうという池上さんだ
が、至福の時は実作業に移る前にある
という。「頭の中にあるイメージをどう
作品に表現するか。そのアイデアを練っ
ている時間が一番楽しい。」折鶴タペス
トリーに取り組んで30年。未だに自分で
納得のいく作品の完成には至っていな
い。「曲線をもっときれいに創れない
か?」「色のグラデーションをさらに細
かくするには...」池上さんの探究心には
まだまだ終わりが無い。

折鶴タペストリーアート

絵に目覚めた小学生以来、いつもそばにアートがあった。
美への想い、創作への意欲をこれからも持ち続けたい。



匠の技の品



趣味人

池上 昭男氏

いけがみてるお

匠の技の品

仕事人

西島 慎一郎氏

にしじま しんいちろう



パティスリーヤヤ

専門学校時代、両親が公務員の僕は完全に素人だった。
だからこそ皆にとっては当たり前のことがおもしろかった。

店で修行して7年後、「やはりフ
ランス菓子を作るなら」と29歳で渡仏。
環境や文化の違いにハツとする。「フ
ランスのお菓子屋はパンも料理もケータ
リングもする。日持ちはしないから、
朝昼晩とお客は買いに来て。パンの食
べ歩きも普通の光景、エクレアやアッ
プルパイでさえ手軽なお菓子だった。」
今まで作ってきた高級菓子と自分
の作りたいものを振り返り、そして今、
西島さんの店内には、日本になじみの
ある洋菓子が並び、「これは何?と思
う珍しいケーキよりも、いつも慣れ親
しんでいるものを。だって、好きなもの
はチョコレートケーキやショートケー
キって言うよね。」店名に起用された
「ポム・ド・ヤヤ」も、ノルマンディー地方
なじみの郷土菓子。モチモチとした食
感にりんごの優しい甘みが広がる。

2018年7月で5周年を迎える
同店。「これから目指すのは《働きた
いお店》にすること。若い子が店を選

べる時代なら、店自体も特化したも
のを持つことが大切。コンクールに強
いとか、なんかぱっとしないけど10周年
を迎えたとか。若い子もそれが自分
に合うと思えばそこでもいい。」《人の
力》を信じて色んな可能性を広げる
彼の行く先は、地域や次世代を見据
えている。



素敵なお庭 見つけた

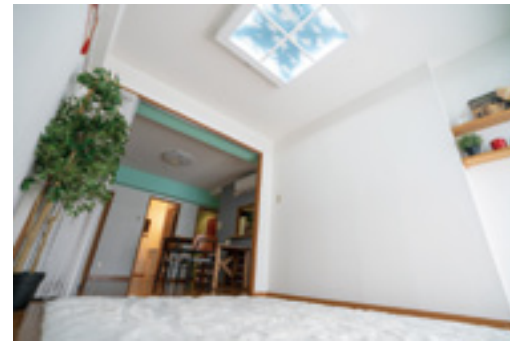
花や木とともに「暮らし」をはぐくむ。そんな住まいのあり方をご紹介します。



門を入ると、木漏れ日のなか30種類以上のバラが出迎えてくれる。満開のもの、ふっくらとしたつぼみを見せているもの、品種によって様々な顔を見せてくれるバラたち。そんな素敵なお庭を手入れされている奥様にお話を伺った。「もともとバラが好きで、バラに関する本を読むことから始めたの。」何十冊も読んだ中で村田晴夫氏の著書に感銘を受け、村田バラ園から苗を仕入れた。壁や木々をつたう蔓バラは、伸びた枝を伸ばしたい方向へと導く《誘引》の作業を行う。ワイヤーを張って桜の木に小輪のバラの蔓を絡ませると、満開の桜が咲いているように見える。こうしたバラの豊かな表現力は、家に訪れる人の目を楽ませしてくれる。

「誘引のやり方次第で、毎年景色が変わるのがおもしろくて。冬の寒い時期から準備をするのは大変だけど、開花の季節を思うと楽しい。」消毒や草むしり、土をほぐす作業をご夫婦で分担されており、そうして苦労された結果が美しい景観を形づくっている。

変化を楽しむ バラのお庭



雲が浮かび日が差す。そんな光景を室内で楽しめるお部屋。窓枠を天井に取り付け、そのなかに空の壁紙を貼っていくと景色が見えてきます。間接照明で照らせば、青空の出来上がり。梅雨の空はどんよりと重く、夏の日差しは強いですが、お部屋の中から眺める空はいつだって快適。今日も一日おつかれさま。ふとした瞬間、上を見上げてリラックスできますね。お部屋に彼女が来る回数が増えたり、気持ちがあほぐれて家族との会話が弾んだり、疲れがとれて仕事がいつものよりはかどる、なんて効果もあるかもしれません。豊富なアイディアと柔軟な対応のジエクトに、まずはご相談ください。天窗や、間接照明、小さな悩みも教えてください。もっとお部屋を快適に。お部屋も気分もデザインしませんか？



「天井」の工夫

ジエクトにおまかせ

仕事から帰宅。玄関のスイッチをつけると、間接照明が部屋を一気に照らす。「ただいま」「おかえり」日常の挨拶が心地よい。今日はとても疲れたが、この部屋に帰ってくると心安らぐ。間接照明は、光が直接見えないところがいいのかもれない。壁に跳ね返った光がそこそこで反射しながら、目に届く。

住む人の快適な暮らしを、第一に。お客様の理想を形にする。

ジエクト株式会社

風を感じてほしい
暖かな光が暮らしをつつみこむ
理想の住まいを
まちを



施工ギャラリー

ミニヨン・ヴィラージュ 中原区上小田中 2017年7月竣工



中原街道を行く

上小田中文差点

電車と自動車が行き来する、中原街道上小田中文差点は今日も忙しい。角にある、交差点をずっと見てきたお蕎麦屋さん。

昔の武蔵中原駅といえば開かずの踏切が有名で、まだ高架にはなっていないかった。朝のラッシュ時は自動車が何台も並び、一台また一台と自動車が進んだり、進まなかったりした。

イラストの上小田中文差点は、昭和46年のもの。この年は日本全体としても色々な出来事があって、たとえばテレビではNHK総合テレビが白黒からカラーへと移り変わったり、マクドナルド第号店が銀座にオープンしたり、沖縄返還協定の調印式が挙行されたりした。高度経済成長期も終わりを遂げようとしていた、そんな時代だ。

上小田中文差点から見える風景は、平成2年に変化した。昭和53年から始まった高架工事が完成し、武蔵中原駅近くでの交通渋滞は解消されるとともに、駅も場所を変えた。

多くの個人商店が立ち並ぶ駅前商店街がだんだんと活気をなくしていったのは、少し寂しい。都市と文明。いつの時代もそのテーマはその時代に生きる人々を右往左往させるが、時代のなかに私たちは生きていく。交差点はこれからも、変貌を遂げるだろう。

今日も上小田中文差点は忙しい。武蔵中原に住まう多くの人が行き交う、生気にあふれた場所。交差点は、たくさんの人々の人生が交差する場所なのである。

川崎からこんにちは

大阪より崎民もっぺたり

—第1回—

これが、「採れたて」の野菜か…。泥のついた立派な白ネギを手に、しばし呆然としていた。腕ほどに長く、切った断面のみずみずしいこと。スーパーで白く磨かれたものしか見てこなかった私にとつてそれは全くの別物だった。

川崎市中原区に上京して6年。そんな食材の洗礼に始まり、一人暮らしにはもう慣れた。中原は都会的な部分もあるが、先のように農家の直売所もあつて食べ物には困らない。家事・掃除も人並みに。洗濯物は夜干して朝さっと取り込む。

いつものごとく、夜干しのためベランダを開けると、下で大きな笑い声が聞こえる。ふと見ると、あ、大家さん、それに先輩社員も横にいた。飲食店の多い武蔵新城駅付近。居酒屋かどこかに行つていたのかな。そして、きつと本人たちは気づいていないと思う。静かな夜空に響くのに、じゅーぶんな音量をお持ちだということ。その光

景もなんだか微笑ましい。

仕事をとおして、私は中原を歩く機会が多くなった。そのおかげで道すがら声をかけられることもある。6年前までは顔見知りのいなかったこの町で、まさかこんな「こんにちは」が使える日が来るとは。挨拶ついでいいなあ。一度は顔を見合つた仲つてことだよ。

夏にはベランダから多摩川の花火が見えた。今年は秋の開催。地元とは色も形も違うけど、これもまた心が落ち着くものだなあと、遠くの月を眺めていた。

(次号へつづく)



口に入れた瞬間、濃厚なトマトとチーズがハーモニーを奏でる。仕事疲れも吹っ飛ばすような、まさに気分はシチリア。

麵道
ヌードルロード

午後5時45分。たいていの会社は終わる時間だ。サラリーマンが行き交うなか、その店はひっそりと開店する。
—ピアチェーレ—

武蔵中原駅から程近く、ビルの4階にある。ドアをあけると、イタリアの風景画とともに笑顔の素敵な店主が出迎えてくれる。

出てきたのは、ボリュームのある真っ赤なパスタ。にんにくの香りとともに頂く。フォークがとまらない。ピリッとした唐辛子に食欲も増し、ついには3種の前菜もつけてしまった。

あっという間の楽しい時間は過ぎ、お会計時に「また来ます」が自然と口からこぼれた。仕事帰りにパスタのご褒美。今日も幸せな気分で家路に着く。



「アンチョビ・揚げナス・モッツァレラのシチリアーナ」

行ったお店

11 ピアチェーレ 住所: 中原区上小田中6-21-7 リーパーク中原 4F / 電話: 044-733-7807 / 定休日: 日曜日



人だって、部屋だって、「個性」がある。

“ここに住みたい”と思わせる空間演出、していますか。

リノッタ・ステージングで、お部屋にあった空室対策を行います。
 ジェクト(株)不動産部 中原店 TEL:044-741-6088
 武蔵小杉店 TEL:044-739-1101

答えを当ててクオカードをGET!

Let's

クロスワード

A~Dの枠に入る文字を並べてできる言葉は何でしょう?

タテのカギ

1. 建物や道路などを造ったり直したりする仕事。
3. 一年じゅう夏のような気候であること。
5. 個人の家で、読書・執筆などをする部屋。書室。
7. 一つの俳句。

ヨコのカギ

2. 政治政党で、政権を担当している政党。
4. 体が大きく、力の強い動物。古くから家畜として飼われている。
6. 会場の内部。ある限られた場所の中。
8. 細長い棒状で断面が丸く、中が空になっているもの。
9. すぐ使えるような状態で準備を整えておくこと。

1		2	3	
A				
4	5			
6		B		7
		C		8
9				D

【ヒント!】ジェクトでは毎年、地域の小学生向けに「夏休み〇〇〇〇教室」を開催しています。

正解者の中から抽選で5名様にくオカード500円分をプレゼント! ご応募お待ちしております。

応募方法 メールアドレス「hito78@jecto.co.jp」まで、以下①~③の内容をそえてお送りください。

①クロスワードの答え ②ひとまちNAKAHARAについてのご意見・ご感想 ③住所・氏名

締切日 2018年7月10日(火)

※いただいた個人情報は冊子の向上にのみ使用し、第三者に公開することはありません。

ひと、まち NAKAHARA (無料)
 2018年6月発行

※NAKAHARA(なかはら)は、
 中原区とその周辺地域を含みます。

発行:ジェクト株式会社 <http://www.jecto.co.jp>
 〒211-0053 川崎市中原区上小田中6丁目20番2号
 編集:「ひと、まち NAKAHARA」編集室
 お問い合わせ TEL:044-755-2525(代表)

JECTO