



目次

- 02 [特集]
川崎市の姉妹(友好)都市
- 04 [匠の技 匠の品]
パティシエ
仏像作家
- 07 [素敵なお庭 見つけた]
家族の歴史を見つめるお庭
- 10 [中原街道に行く]
お寺巡りのすすめ
- 11 [麺道]
麵屋Ohana

No.10 2018-19 Winter

「ひと、まち NAKAHARA」はジェクト(株)発行の地域情報誌です。

Take Free

ひと | まち
NAKAHARA

川崎市と姉妹(友好)関係を結ぶ都市・港

①国名 ②提携年月日 ③都市(港)の特徴 ④提携理由

姉妹都市

① リエカ市 Rijeka

①クロアチア②1977年6月23日③クロアチア共和国北西部のアドリア海に面した工業都市。観光地としても人気が高い。④1976年4月の世界大都市市長会議にて、リエカ市を紹介されたため

姉妹都市

② ボルチモア市 Baltimore

①アメリカ②1979年6月14日③アメリカの首都ワシントンに隣接する工業都市。都市再開発は全米で高い評価を得ている。④姉妹都市提携の要請

姉妹都市

③ 瀋陽市 Shenyang

①中国②1981年8月18日③今から2200年前に都市として発展。中国東北地方、大連の北西部に位置する最大の重工業都市。④姉妹都市提携の要請

姉妹都市

④ ウーロンゴン市 Wollongong

①オーストラリア②1988年5月18日③オーストラリア東部海岸に位置する港湾都市。近年では鉄鋼業の他に観光業にも力を入れている。④両都市が、同じ港湾都市・工業都市であり、アジア、太平洋地域の新たな都市交流を求めているから

友好都市

⑤ シェフィールド市 Sheffield

①イギリス②1990年7月30日③イギリスの中央部に位置する川に囲まれた工業都市。14世紀から刃物と金属の街として世界的に有名。④両都市がハイテク都市へ転換を求めているという点に共通点を見出したため

友好都市

⑥ ザルツブルク市 Salzburg

①オーストリア②1992年4月17日③アルプスの北山麓の美しい都市で、モーツァルト生誕の地。夏の音楽祭には世界中から音楽ファンが集う。④新しい文化交流を求めて

友好都市

⑦ リューベック市 Lübeck

①ドイツ②1992年5月12日③バルト海沿岸に位置した、海運・商業・工業の要衝都市。旧市街地は世界遺産地区として指定されている。④リューベック市から経済分野におけるパートナーシップシティーの打診があったため

友好都市

⑧ 富川市 Bucheon

①韓国②1996年10月21日③韓国8番目の都市。「Fantasia Bucheon」を市のスローガンに、映像文化産業の誘致を行っている。④川崎市の桜本商店街と富川市遠美市場の交流をきっかけに、両都市が共通点を見出したため

友好港

⑨ ダナン港 Da Nang Port

①ベトナム②1994年1月24日③ベトナム中部最大の都市ダナン市の港。貨物取扱量は、東西経済の拠点として世界から注目されている。④ダナン市長からの要請



【赤い浮きII】川崎ルフロンの広場前

特集

国際交流を知る その①

川崎市の姉妹(友好)都市を 知っていますか？

JR川崎駅付近にある、2つの
モニュメントを知っていますか？

1つ目は姉妹都市ボルチモア市からの贈りもの「赤い浮きII」。2つ目は友好都市ザルツブルクとの音楽交流を表した「ザルツブルクの鐘」。市内には、これら他にも川崎市と外国との交流の証ともいえるモニュメントや贈り物が数多く存在しています。意外に知らない自分の街のこと。そこで号は、川崎市の姉妹(友好)都市を探ってみました。

よくみると、どこか似ている!?

川崎市の姉妹(友好)都市

川崎市は、9つの姉妹(友好)都市を提携し、市や市民団体が積極的に交流を

行っています。9つの都市は、川崎市と共通点があったり、川崎市が目指す街づくりを実現している街であったり様々です。それぞれの都市の特徴や提携理由を見てみると、川崎市が目指す街づくりが見えてきます。



【ザルツブルクの鐘】JR川崎駅東西自由通路内



姉妹(友好)都市の一員として

9つの姉妹(友好)都市に住む人々から見た、姉妹(友好)都市の川崎市は、どんなふうに見えるのでしょうか？川崎市が姉妹(友好)都市であることを喜んでもらえたらうれしいですね。それには、そこに住む私たちが姉妹(友好)都市の一員であることを自覚し、街の未来を考えていくことが大切であり、それこそが国際交流への第一歩なのかも知れません。

おやつ研究所

原点は、幼い頃に祖母が作ってくれたドーナツやマドレーヌ。その時に味わった幸せな気分を今度は皆様にお届けしたい。

季節の果物を焼き込んだタルト、発酵バターの香り高いスコーン、各種サブレにクリームブリュレ。見るからにおいしいようなお菓子の数々。しかし「製菓学校などで習った経験はない。」という大谷さん。では、この素晴らしい創作力と腕前はいつどこで？

実はさまざまな分野で働き、学びながら実践的に身につけたもの。奈良で日本料理屋を営む実家で15年、独学でお菓子づくりをしながら和食の基礎を修得。東京に来てからはオーガニックレストランで食材の知識を学び、老舗和菓子店では和の素材を使って洋菓子の商品開発にも携わった。「パティシエひと筋ではなかったことで、逆に視野が広がった。」

ユニークな店名は、昔、祖母が手作りにしてくれた「おやつ」体験がベースにある。「誰もが安心して食べられ、人を笑顔にする—そんなお菓子を提供したい。」だから国産小麦や産直卵、

黒糖・きび糖など、材料にもこだわる。また、静かな環境でゆっくり味わってほしいと、あえて住宅街にお店を構えたこととお客様との距離も縮まった。「お客様とのコミュニケーションの中から生まれた新作のお菓子も多い。」

今後は焼き菓子と組み合わせるソースを使ったデザートや、無花果のコンポートなども思案中。お客様の笑顔のために、どこまでも研究熱心！まさに「おやつ研究所」なのだ。



匠の人
大谷 佳子さん
おおたに よしこ

匠の技 の品

仏像作家

元々仕事は技術職で、ものづくりが好きだった朝比奈氏。60歳の時、友人宅で見た木彫刻の仏像に心動かされてからは、自宅と仏像彫刻の教室で作品を作り続けている。「木の中で仏様が生きているようで、はやく耳や目をつけ、中から取り出してあげたい」という感覚になる。

そんな中、2016年に完成した「愛染明王坐像」。その仏縁だろっか、と思う出来事が続いた。1つは美術史家・關信子氏との出会い。模倣する作品の時代性や形を詳しく教わった。例え

友人宅にあった沢山の仏像。作者は仏師ではなく、しかも定年後に彫り始めたというのだから、その驚きと感動が全ての始まりだった。

ば貴族中心の平安期には滑らかな質感を出し、武士の時代になると力強く仕上げる。仏像の作り手と歴史の伝え手、二人三脚でおりなす作品はよりリアルなものになった。もう1つは、ジェクトが運営する中原工房との出会い。工房にある機械の利用で製作期間は通常の半分になった。

氏の仏像作りで際立つのは、道具の活用。ホームセンターで使えるものを採集して製作に活かしている。「効率よく精密な土台を作ることで、仕上げの細かい作業に力を注げる。」と、道具のアイディアには枚挙に暇がない。

作った後、多くの仏像は旅に出て、「土産話」を持ち帰ってくれる。「楽しいにしていることがあって。彫ったものを皆にあげると、病気が回復したとか、毎日頭をなでてくれているとか、懐かしい思い出がよみがえるとか、とても大事にしてくれる。そういうエピソードを聞いて2重3重の喜びをもらっているよ。」

匠の技 の品

匠の人

朝比奈 義幸さん

あさひな よしゆき



家族の歴史を見つめるお庭

樹齢140年を超えるケヤキの木、苔の生えた岩。池には石橋と灯籠を設えており、見ていると心が和む。

小春日和には、庭先で座って

本を読んでいたこともあったと語る庭の主。

今年で96歳になられた今も、庭はよく歩かれるという。

あ、シジュウカラだ。

喉元からお腹にかけて、

ネクタイをしているような黒い模様が特徴。

季節を通して色んな鳥がこの庭めがけてやってくる。

正月、お盆に人がたくさん来ると、縁側で話が盛り上がる。

家族団らんの景色の中に、庭がとけこむようにして存在する。

「父が作らせた池、父が買ってきた石や灯籠、伯母にもらった木。

昔から変わらずにそこにある」

長く生きた木から種が落ち、発芽して、傍らでまた新たな木がなっていた。

孫と一緒に、木の幹の太さを測りに出たこともあったという。

幹がもっと太くなった頃、孫の目にこの庭はどう映るのだろうか。

そんなことを考えながら、ここを眺めていた。



「壁」の工夫

ジェクトにおまかせ

ラブリコというパーツをご存知ですか？
賃貸住宅でも壁を傷つけることなく
柱を立てるこのシステムが流行りです。
木材を切りラブリコに組んで立てれば
柱の出来上がり。

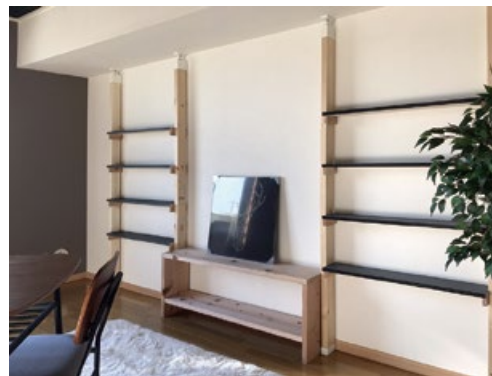
あとは棚を付けたら、釘を打ってハン
ガーかけにしたり自由にできます。

でももっとしっかりとした収納棚があ
ればなあ・・・

ラブリコが使えないスペースに棚を作り
たいときは、本職さんの出番です。

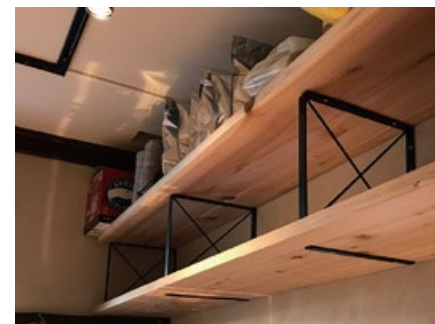
壁紙とあわせて作ったり、棚板の色を
選んだりと自分好みに「つくりたい」を
サポートいたします。


棚をつけるのもリフォームです。まずは
ご相談ください。



壁面はただそこにあるわけではありません。
棚を付ければとても便利な収納に大変身。
白く何も無い壁はおしゃれだけど、何か足りない。
入居者のあったらいいなをかなえる仕事、リフォームを。

住む人の快適な暮らしを、第一に。お客様の理想を形にする。
ジェクト株式会社





大きな屋根をささえる
三角形の構造体
建築の内部には、いつも
ドラマがあります
天井で隠れてしまうけれど
見えないところで頑張っています



中原街道を行く

お寺巡りのすすめ

中原街道を歩くと、様々な神社仏閣がある。武蔵中原駅を北に通り過ぎ、てくてくと10分ほど歩いていくと泉澤寺(せんたくじ)というお寺がある。

大きな門構えをくぐると、中は広く、ふっと静けさが佇む。

このお寺は、延徳3年、武蔵国多摩郡烏山(現・東京都世田谷区)に吉良氏の菩提寺として創建された。

その後、天文18年、5世心誉上人の代にお堂がごとごとく焼失したため、その翌年中原区上小田中に新しく建立したそ

寺には、中・近世からの歴史を物語る数多くの文化財が所蔵されており、川崎市重要歴史記念物に指定されているものもあるらしい。

冬の街歩きは寒い。しかし、身近なところに意外な発見や物語がある。江戸時代にどんなひとがここを歩いたのだろう?と思いを馳せながら歩くと、不思議と気分も変わってくるもの。

故きを温(たず)ねて新しきを知る、なんて言葉の意味が、わかるような気がした日。

春を迎えたら、中原街道のお寺巡りはいかがでしょう。さっと探していたものが見つかるはず。

川崎からこんには

大阪から川崎民もつたり

-第3回-

大阪から上京し、初の賃貸暮らしから6年。川崎市中原区での何気ない話や思いをつづります。

百聞は一見に如かず、という諺がある。他人から情報を得る以上に、自分の目で見たものは事実だ。

就職活動は私にとって大きな「見」だった。ある時ふと、就職先は関西にこだわる必要ってある?と思うようになった。それからは深夜バスにのり、早朝東京に到着。日中は面接を数件受けて、その日の夜にまたバスで大阪へ戻るということを繰り返した。ぼんやりとしていた東京のイメージは、段々と色んな働き方のある場所と考えるようになった。

川崎も同様に、最初は工場地帯?という程度の知識。実際にこちらに就職して、電車の路線、習慣や食べ物といった違いにまずぶち当たった。同じ「くずもち」でも、関西の「葛餅」を想定して川崎大師名物の「入寿餅」を食べるとびっくりする。歯ごたえ半端ないやん!やはり現地で気づくことは多い。違いを知るのが楽しくなって、

川崎を皮切りに、調子にのって海外にも足をのばした。

地域や都道府県、さらに国が変われば、違うものは増えていく。でもそれぞれに「違いがある」という点で、皆「同じ」なのだと思った。私は川崎で6年間「見」を重ねて、人情ある住心地よい町だと感じた。住む人それぞれの解釈がある中、私は取材を通して川崎の良いところを聞き、たくさんの人に伝えて行きたい。



Colors, Future!

真っ赤な太陽の中に、黄金の羽衣のような卵どじ。
昇天しそうな唐辛子の辛さも楽しめる、魅惑のどろみだれ。



駅から8分ほど。散歩の途中にふらり。看板にある「Ohana」の文字にひかれた。

ガラス張りの玄関に入ると、そこにはカウンターと机が待っている。

店内は鮮やかな海の写真にサーフボード。友達の家に来たような感覚だ。

なるほど、ohanaはハワイ語で「家族」という意味らしい。

外気で冷えたからだは、自然と温かそうな麺を選ぶ。

黒いうつわを満たすHOTな赤。

箸を入れると、汁をからませて細麺のおでした。あつっ、からっ!すきっ腹を刺激されて、夢中で麺をすする。卵とともにそぼろ肉も飛び出して、口の中は大騒ぎ。ラー油や、刻み唐辛子はお好みで。

多めの麺も、あっという間に食べきってしまった。あとに残ったのは、じんわりと染み渡った身体のぬくもり。注がれた水を飲むと、風のように心が落ち着いた。



「辛醤麺(ラージャンメン)」



さらにすばらしいステージへ

答えを当ててクオカードをGET!

ヒント! 川崎市が政令指定都市に移行した際に誕生した区名。古くからこの地を通る街道名にちなんでいます。

Let's クロスワード

A~Dの枠に入る文字を並べてできる言葉は何でしょう?

タテのカギ

1. 月の光。また、月の光で明るいこと。
2. ある地域の中で、南の方の部分。
3. 真ん中に穴のあいたイタリアの麺類。
7. 粘土を固めて焼いた物。屋根をふく材料となる。
8. 布や皮を縫ったり、物を刺すための、細長く先の尖った物。

ヨコのカギ

1. 繊維・針金などを長くより合わせた物。ロープ。
3. ほかのものと同じようなことをすること。
4. 金色にぴかぴかがり輝くこと。
5. ハエに似ているが、ハエより少し大きい昆虫。
6. フィルターでこすこと。
8. 古墳の上部や周囲に並べられた素焼きの土製品。
9. 人のふみ行うべき道。道徳。モラル。

1	2	3	
	A		
4		B	
5		6	7
		8	
9			D

正解者の中から抽選で5名様にクオカード1000円分をプレゼント! ご応募お待ちしております。

応募方法 メールアドレス「hito78@jecto.co.jp」まで、以下①~③の内容をそえてお送りください。

①クロスワードの答え ②ひとまちNAKAHARAについてのご意見・ご感想 ③住所・氏名

締切日 2019年1月31日(木)

※いただいた個人情報は冊子の向上にのみ使用し、第三者に公開することはありません。

ひと、まち NAKAHARA (無料)
2018年12月発行

※NAKAHARA(なかはら)は、
中原区とその周辺地域を含みます。

発行: ジェクト株式会社 <http://www.jecto.co.jp>
〒211-0053 川崎市中原区上小田中6丁目20番2号
編集: 「ひと、まち NAKAHARA」編集室
お問い合わせ TEL:044-755-2525(代表)

JECTO